

Ing. Jiří Neudert  
zoolog  
Valy 121  
379 01 Třeboň  
T: 384 701 011  
ID DS: 72vdyqh  
trebonsko@nature.cz  
[www.trebonsko.nature.cz](http://www.trebonsko.nature.cz)

Dle rozdělovníku

NAŠE ČÍSLO JEDNACÍ SR/0017/TR/2013 - 3

V TŘEBOŇI DNE 19. června 2013

## ROZHODNUTÍ

Správa Chráněné krajinné oblasti Třeboňsko jako správní orgán ochrany přírody příslušný podle § 78 odst. 1 zákona ČNR č. 114/1992 Sb., o ochraně přírody a krajiny v platném znění, na základě žádosti podané Rybářstvím Třeboň a.s., Rybářská 801, 379 01 Třeboň dne 25.4. 2013 a provedeného správního řízení podle zákona č. 500/2004 Sb., správní řád

### nepovoluje

společnosti Rybářství Třeboň a.s., Rybářská 801, 379 01 Třeboň (dále jen „žadatel“) odchylný postup pro volavku popelavou (*Ardea cinerea*) podle ustanovení § 5b odst.1 zákona č. 114/1992 Sb., o ochraně přírody a krajiny, v platném znění (dále jen „zákon“), ze zákazu uvedeného v ustanovení § 5a odst.1 písm. a) zákona, konkrétně pro úmyslné usmrcování (odstřel) 100 jedinců tohoto druhu, o které bylo žádáno z důvodu prevence závažných škod v rybářství.

### Odůvodnění:

Správa Chráněné krajinné oblasti Třeboňsko obdržela dne 25.4. 2013 od Rybářství Třeboň a.s., Rybářská 801, 379 01 Třeboň žádost o stanovení odchylného postupu při ochraně volně žijících ptáků dle § 5b zákona za účelem odstřelu 100 jedinců volavky popelavé při prevenci závažných škod v rybářství na území CHKO Třeboňsko.

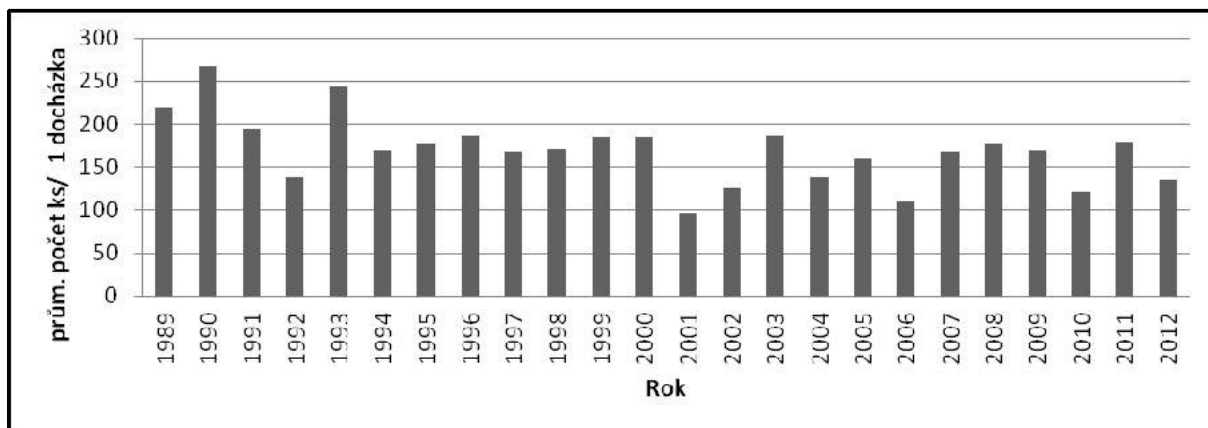
V souladu s § 44 odst. 1 správního řádu bylo doručení žádosti zahájeno správní řízení a oznámení o zahájení řízení bylo zasláno dalším účastníkům řízení a dotčeným orgánům. O zahájení řízení byla dle § 70, odst. 3 zákona informována i Česká společnost ornitologická. Zároveň byla usnesením stanovena lhůta pro podání vyjádření. Ve stanovené lhůtě Správa CHKO neobdržela stanovisko žádné z dotčených obcí či měst. Do správního řízení se přihlásila Česká společnost ornitologická.

Po provedeném správním řízení a zhodnocení všech podkladových materiálů Správa CHKO Třeboňsko dospěla k závěru požadovaný odchylný postup neodělit, a to z následujících důvodů:

Správa CHKO Třeboňsko pravidelně 1x měsíčně provádí monitoring vodních ptáků na reprezentativním vzorku rybníků v prostoru Chráněné krajinné oblasti Třeboňsko. Monitorovanými rybníky jsou Nový u Dvorců, Verfle, Červenka, Stružky, Starý u Břilic, Bičan, Břilický, Káňov, V. Tisý, Koclířov, Služebný, Velký Dubovec, Malý Dubovec, Velký Panenský, Dvořiště, Vydýmač u Smržova, Krčín, Ptačí Blato, Záblatý, Bošilecký,

Horusický, Švarcenberk, Ponědrážkovský, Hliniř, Ponědrážský, Vlkovský, Rod, Naděje, Měkký, Strakatý, Láska, Skutek, Víra, Dobrá Vůle, Klec, Potěšil, Ostrý, Okřínek, Lipiči, Zadní Pasecký, Černiční, Rožmberk, St. Vdovec, Nový Vdovec, Ženich, Vyšehrad, Stolec, Humlenský, Podsedek, Žebrákov, Starý Hospodář, Výtopa 1, Výtopa 2, Staré Jezero, Žofinka, Nový Hospodář, Vizír, Ruda, Jamský, Tobolky, Děkanec, Zadní, Prostřední, Opatovický, Velké Stavidlo, Malé Stavidlo, Oborský. V tomto výčtu rybníků je zahrnuta většina pro výskyt volavky popelavé zásadních rybníků obhospodařovaných Rybářstvím Třeboň a.s. V následující tabulce a grafu jsou uvedeny průměrné počty kusů volavky popelavé přepočtené na jednu kontrolu v daném roce.

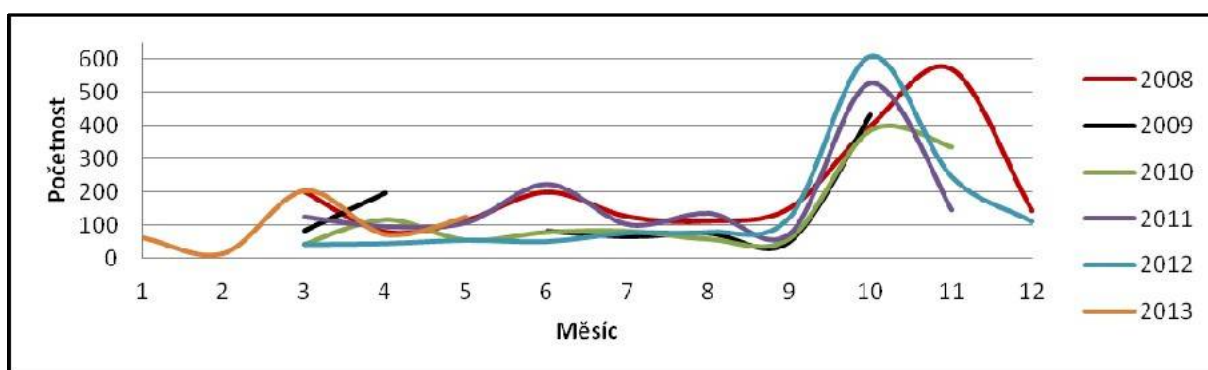
rok	1989	1990	1991	1992	1993	1994
prům. počet ks/ 1 kontrolu	219	268	194	139	245	170
Rok	1995	1996	1997	1998	1999	2000
prům. počet ks/ 1 kontrolu	178	186	168	171	185	185
Rok	2001	2002	2003	2004	2005	2006
prům. počet ks/ 1 kontrolu	97	125	186	139	160	111
Rok	2007	2008	2009	2010	2011	2012
prům. počet ks/ 1 kontrolu	168	178	169	122	180	135



**Z výše uvedených výsledků je patrné, že v průběhu uplynulých 24 let nedošlo k nárůstu početnosti volavky popelavé na Třeboňsku a dlouhodobý trend početnosti volavek na území CHKO Třeboňsko je klesající.** Na území CHKO Třeboňsko existují dlouhodobě pouze dvě hnízdní kolonie, jejichž početnost je stabilní a celkový počet hnízdících párů se zde pohybuje okolo 250.

Zvýšená přítomnost volavek na rybnících se projevuje každoročně až na podzim v souvislosti s výlovem rybníků, kdy se ale jedná převážně o migrující druhy ze severněji položených hnízdišť, jejichž počet se nedá střelbou významně ovlivnit. Tito ptáci se u nás objevují v podzimních a zimních měsících v době výlovů, kdy jsou jejich hlavní potravou spíše tzv. plevelné ryby a po skončení výlovů pak hlavně hraboši v polních kulturách.

V tomto období lze však vzhledem k situaci (loviště s vysokou koncentrací ryb na omezené ploše) předcházet vzniku závažné škody výstražnou střelbou, což je účinný způsob plašení srovnatelný se střelbou s cílem usmrtit. Vlastním pozorováním během výlovů bylo zjištěno, že mezi ulovenými rybami převažují ryby, které nejsou hospodářsky významné - plotice obecná (*Rutilus rutilus*), perlín ostrobřichý (*Scardinius erythrophthalmus*), karas stříbřitý (*Carassius auratus*), cejn velký (*Abramis brama*) nebo cejn malý (*Abramis bjoerkna*). V následujícím grafu (data z pravidelného hladinového sčítání) je znázorněna početnost volavek popelavých po měsících v průběhu let 2008 – 2013. Z grafu je patrný nárůst početnosti volavek v měsících říjen a listopad, tedy v době výlovů rybníků.



V každé obsádce se vyskytuje určité procento ryb malých, vyhublých a defektních. V důsledku mechanického poškození při výlovcích, dopravě, manipulaci spojené s vysazováním a onemocnění způsobeného patogenními původci, dochází k poměrně vysokým ztrátám. Volavky dávají přednost zraněným, nemocným nebo uhynulým rybám před zdravými (volavka musí vydat více energie na ulovení zdravé ryby, dává přednost snáze získatelným kusům). Často se přiživují na újedích.

Také je nutné si uvědomit, že volavka popelavá zdaleka není přísně rybožravá. Její potrava je složena z ryb, drobných savců, obojživelníků, plazů, ptáků, hmyzu a dalších bezobratlých. Poměrné zastoupení jednotlivých složek potravy se liší v závislosti na lokalitě, ročním období, stavu vody a dostupnosti potravy. Hůlka (2006, Potravní ekologie a etologie volavky popelavé) na základě rozboru vývržků uvádí, že v potravním spektru dospělců volavky popelavé převažovali drobní savci až ze 48%, ryby pak tvořily asi 25%. Dále uvádí, že výsledky měření nalezených ryb v kolonii udávají i ryby velké 20 – 25 cm, ale pouze v době rychlého vzrůstu mláďat na konci května a začátku června, což ostře kontrastuje s výsledky pozorování kořisti dospělých volavek ze zbytku roku: v tomto případě dospělé volavky lovily hlavně tzv. plevelné ryby o velikosti 10cm.

Podle některých pramenů, např. Draulans et al. (1987), mohou drobní savci představovat i většinový podíl v potravě mladých ptáků na základě analýzy vývržků pod hnízdy. I v kolonii v blízkosti rybníků s chovem ryb bylo nalezeno převládající množství zbytků savců a terestrických druhů hmyzu, což svědčí o tom, že volavky získávaly potravu v terestrických, nikoli akvatických biotopech i v rybníčních oblastech.

K podílu drobných hlodavců v potravě volavek popelavých lze dodat, že např. hraboš polní (*Microtus arvalis*) je významným škůdcem v zemědělství a i z tohoto pohledu je nutno

nahlížet na ekonomický význam volavky, jako významného predátora hraboše polního v našich podmínkách.

Z výše uvedených důvodů bylo rozhodnuto tak, jak je uvedeno ve výroku tohoto rozhodnutí.

### **Poučení o odvolání:**

Proti tomuto rozhodnutí se lze podle § 81 odst. 1 správního řádu do patnácti dnů ode dne jeho doručení odvolat k Ministerstvu životního prostředí, a to podáním učiněným u Správy CHKO Třeboňsko. V případě, že písemnost bude uložena u provozovatele poštovních služeb, lhůta pro podání odvolání se počítá ode dne převzetí rozhodnutí, nejpozději však od desátého dne ode dne jejího uložení. Odvolání je třeba podat ve 25 vyhotoveních. Podané odvolání má odkladný účinek.

**Ing. Josef Hlásek**

VEDOUcí SPRÁVY CHKO TŘEBOŇSKO

### **Rozdělovník:**

#### Účastníci řízení:

Rybářství Třeboň a.s., Rybářská 801, 379 01  
Obec Bošilec, Bošilec, 373 65 Dolní Bukovsko (DS)  
Obec Cep, Cep 66, 379 01 Třeboň (DS)  
Obec Domanín, Domanín 33, 379 01 Třeboň (DS)  
Obec Dunajovice, Dunajovice 4, 379 01 Třeboň (DS)  
Obec Frahelž, Frahelž 13, 378 16 Lomnice nad Lužnicí (DS)  
Obec Hamr, Hamr 47, 378 06 Suchdol nad Lužnicí (DS)  
Obec Hrachoviště, Hrachoviště 11, 379 01 Třeboň (DS)  
Obec Chlum u Třeboně, Náměstí 115, 378 04 Chlum u Třeboně (DS)  
Obec Klec, Klec 75, 378 16 Lomnice nad Lužnicí (DS)  
Město Lomnice nad Lužnicí, Nám. 5. května 130, 378 16 Lomnice nad Lužnicí (DS)  
Obec Lužnice, Lužnice 25, 378 16 Lomnice nad Lužnicí (DS)  
Obec Novosedly n. Nežárkou, Novosedly nad Nežárkou 182, 378 17 Novosedly n./N. (DS)  
Obec Ponědraž, Ponědraž 27, 378 16 Lomnice nad Lužnicí (DS)  
Obec Ponědrážka, Ponědrážka 46, 378 16 Lomnice nad Lužnicí (DS)  
Obec Smržov, Smržov 12, 378 16 Lomnice nad Lužnicí (DS)  
Obec Staňkov, Staňkov, 378 06 Suchdol nad Lužnicí (DS)  
Obec Stříbřec, Stříbřec 149, 378 18 Stříbřec (DS)  
Město Suchdol nad Lužnicí, náměstí T. G. Masaryka č. p. 9, 378 06 Suchdol nad Lužnicí (DS)  
Město Třeboň, Palackého nám. 46, 379 01 Třeboň (DS)  
Obec Val, Val 15, 391 81 Veselí nad Lužnicí (DS)  
Město Veselí nad Lužnicí, Nám. T.G. Masaryka 26, 391 81 Veselí nad Lužnicí (DS)  
Obec Vlkov, Vlkov 16, 391 81 Veselí nad Lužnicí (DS)  
Obec Záblatí, Záblatí 3, 378 16 Lomnice nad Lužnicí (DS)  
Česká společnost ornitologická, Na Bělidle 252/34, 150 00 Praha 5